

# RAPORT PRELIMINAR DESPRE SĂPĂTURILE DE LA BRATEI, JUD. SIBIU (1959—1972)

ION NESTOR și EUGENIA ZAHARIA

**S**ĂPĂTURILE de la Bratei au început în anul 1959, primul monument cercetat fiind **Cimitirul nr. 1**. Lucrările care s-au continuat de atunci an de an, descoperindu-se două așezări și patru cimitire, au avut în permanență caracterul unor săpături de salvare datorită exploatărilor de nisip de pe terasa Tîrnavei-Mari, de lângă Bratei. Pentru același motiv săpăturile s-au concentrat rînd pe rînd asupra descoperirilor mai amenințate.

Raportul de față prezintă pe scurt rezultatele săpăturilor de la Bratei din anii 1959—1972.

**Așezarea nr. 1** a fost descoperită datorită cercetărilor de suprafață efectuate de noi în anul 1960. Săpăturile au fost executate în perioada anilor 1961—1964, reluate apoi și continuate cu începere din anul 1970<sup>1</sup>.

Așezarea este situată pe o terasă înaltă, de lângă șosea, pe partea stîngă a Tîrnavei-Mari, la 2 km distanță de com. Bratei, spre Sighișoara. În urma sondajelor executate între 1961—1962, s-a delimitat întinderea acestei așezări, precum și caracterul ei, după care începînd cu campania din 1970 s-a început dezvelirea integrală a ei dinspre vest spre est. Terasa este ocupată de o întinsă așezare din secolele V—VI e.n. urmată de o alta, mai mică ca întindere, în acest loc, din secolele VI—VII e.n. și care se continuă printr-un număr mai mare de bordeie în așezarea nr. 2. În același loc se găsește și un mare cimitir de incinerație în groapă, din secolele IV—VII e.n. Ultimele cercetări au dus la identificarea unui număr important de gropi de origine dacică, din perioada Latîne, care alcătuiesc probabil un cimitir sau sînt gropi rituale de caracter funerar.

Așezarea din secolele V—VI e.n. ca și cimitirul nr. 1, aparțin aceleiași culturi materiale a populației daco-romane, pe care am denumit-o *cultura Bratei*.

Așezarea este formată numai din locuințe semibordeie, cuptoare de copt așezate fie în interiorul bordeiului, fie în exterior; acestei așezări îi aparține și un cuptor pentru ars oalele.

Bordeiele au o formă rectangulară, cu latura lungă de 3—3,50 m; unele sînt mai mari, depășind chiar 4 m pe latură. În principal ele se deosebesc prin prezența sau absența instalației de foc, precum și prin cantitatea de ceramică din groapa bordeiului. Bordeiele care conțin un număr mai mare de fragmente ceramice au și foarte multă cenușă. Un număr important de bor-

<sup>1</sup> I. Nestor, *Necropoli a incinerazione et abitato del V° secolo e.n.*, Fasti Archaeologici, XVII, 1965, p. 498, 7630; idem, *Bratei*, Enzyklopädisches Handbuch (Jan Filip), I, Praga, 1966; Ligia Bărză, *Contribuția arheologiei la cunoașterea perioadei hunice la Dundrea de Jos*, AUB, Seria științe sociale, Istorie, X, 1961, p. 13 și urm.; idem, *Romani și daco-romani în sec. IV e.n.*, AUB, Seria științe sociale, Istorie,

XIX, 2, 1970, p. 19 și urm.; idem, *Cimitirul nr. 1 de la Bratei*, Edit. Acad., 1973, Eugenia Zaharia, *Sondajele de la Bratei din 1959*, Materiale, 8, 1962, p. 624 și urm.; idem, *Données sur l'archéologie des IV<sup>e</sup>—XI<sup>e</sup> siècles sur le territoire de la Roumanie (La culture Bratei et la culture Dridu)*, Dacia, N.S., 15, 1971, p. 269 și urm.

deie au vatră : simplă, puțin îngropată, pavată cu pietre și cu gardină din pietre. Altele au pietrar sau cuptor rezervat la săparea gropii.

Unele bordeie nu au însă amenajată nici un fel de instalație de foc ; ele nu prezintă nici urme de ardere, cu excepția unuia singur în care s-au păstrat urme de la incendiu. Resturi de la lipitura arsă de pe nuiele se întâlnesc de asemenea foarte rar în pământul de umplutură al gropilor de bordeie.

Cuptoarele de gospodărie sînt în general foarte rare, fiind uneori cuptorite dintr-un perete al gropii, altelei situate la exterior și grupate unul lîngă altul, două sau trei.

C u p t o r u l d e a r s o a l e a aparținut așezării datate în secolele V—VI e.n. Din cuptor s-au păstrat camera pentru foc, precum și placa găurită pe care erau așezate oalele. În interiorul acestei camere s-au găsit cioburi *Bratei*, arse secundar pînă la vitrificare. Groapa olarului, gura cuptorului, încăperea superioară în care se așezau oalele ca și o parte din camera de foc au fost tăiate și distruse de groapa unui bordei *Bratei*. După nivelul la care se găsea situată placa găurită (adică la baza stratului de cultură), reiese că partea superioară, adică cupola sau cuptorul unde erau așezate oalele, a fost construită la nivelul de călcare. Cuptorul avea o formă ușor ovală (0,90 × 0,80 m), cu placa dintre cele două încăperi făcută din boțuri de lut îmbucate între ele, în așa fel încît să rezerve loc pentru găurile de tiraj. Placa astfel construită a fost apoi lutuită și sprijinită pe mai mulți popi din lut cu paie, avînd forma unor „ardei grași”.

Următoarele observații de ordin stratigrafic dovedesc existența a două nivele de locuire ale depunerii culturii *Bratei*.

1. Un bordei cu pietrar a tăiat un cuptor de ars oale.
2. Un bordei cu cuptor a tăiat un cuptor de gospodărie.
3. Un bordei cu foarte multă cenușă și fără instalație de foc a tăiat trei cuptoare de gospodărie.
4. Un grup de patru bordeie, toate cu foarte multă cenușă și fără instalație de foc, se întretaie ; unul din aceste patru bordeie tăia trei cuptoare de gospodărie.

Considerînd bordeiele din punct de vedere al formei și al conținutului lor, reiese la prima vedere că cele două nivele de locuire nu prezintă deosebiri. Urmează ca din analiza tipologico-statistică a ceramicii, să se precizeze dacă într-adevăr se pot desprinde unele deosebiri între cele două faze.

Inventarul bordeielor constă în principal din : ceramică, fusaiole, piepteni din os, fibule, cuțite din fier, săgeți cu trei muchii (de perioadă hunică), seceri din fier, fragmente de sticlă, rîșnițe de origine romană, țigle și cărămizi romane folosite secundar la vetrele de foc.

C e r a m i c a este lucrată la roata rapidă și cu mina. Din prima categorie fac parte vasele din pastă cu pietricele, decorate cu caneluri, coaste, benzi de striuri sau striuri continue, linii orizontale alternînd cu benzi de linii în val. Forma principală este oala cu u m e r i i p r o e m i n e n ți (forma romană), cea cu umerii lăsați și gîtul înalt (caracteristică perioadei romano-bizantine) ; apare și capacul conic (de asemenea de origine romană) (fig. 1). Mult mai rar întîlnim străchinile, ulcioarele, cana cu o toartă și amfora. Foarte frecvent și mai ales caracteristic regiunilor noastre e s t e v a s u l m a r e d e p r o v i z i i (*Krausengefäss*). Ceramica fină, cenușie este reprezentată de vasele bitronconice cu marginea groasă sau lată și de căni cu o toartă. Decorul caracteristic este alcătuit din panouri late lustruite, alternînd cu spații mate pe care se întîlnesc linii sau benzi de linii lustruite în zigzag vertical, apoi benzi înguste, rețeaua și motivul „joc de șah”, în care suprafețele păstrate mate alternează cu suprafețe hașurate vertical de linii lustruite. Foarte puține fragmente ceramice au decor ștampilat.

Ceramica lucrată cu mina este prezentă în toate complexele, dar considerabil mai puțin numeroasă decît cea lucrată la roată. Din această categorie (ceramica lucrată cu mina) face parte

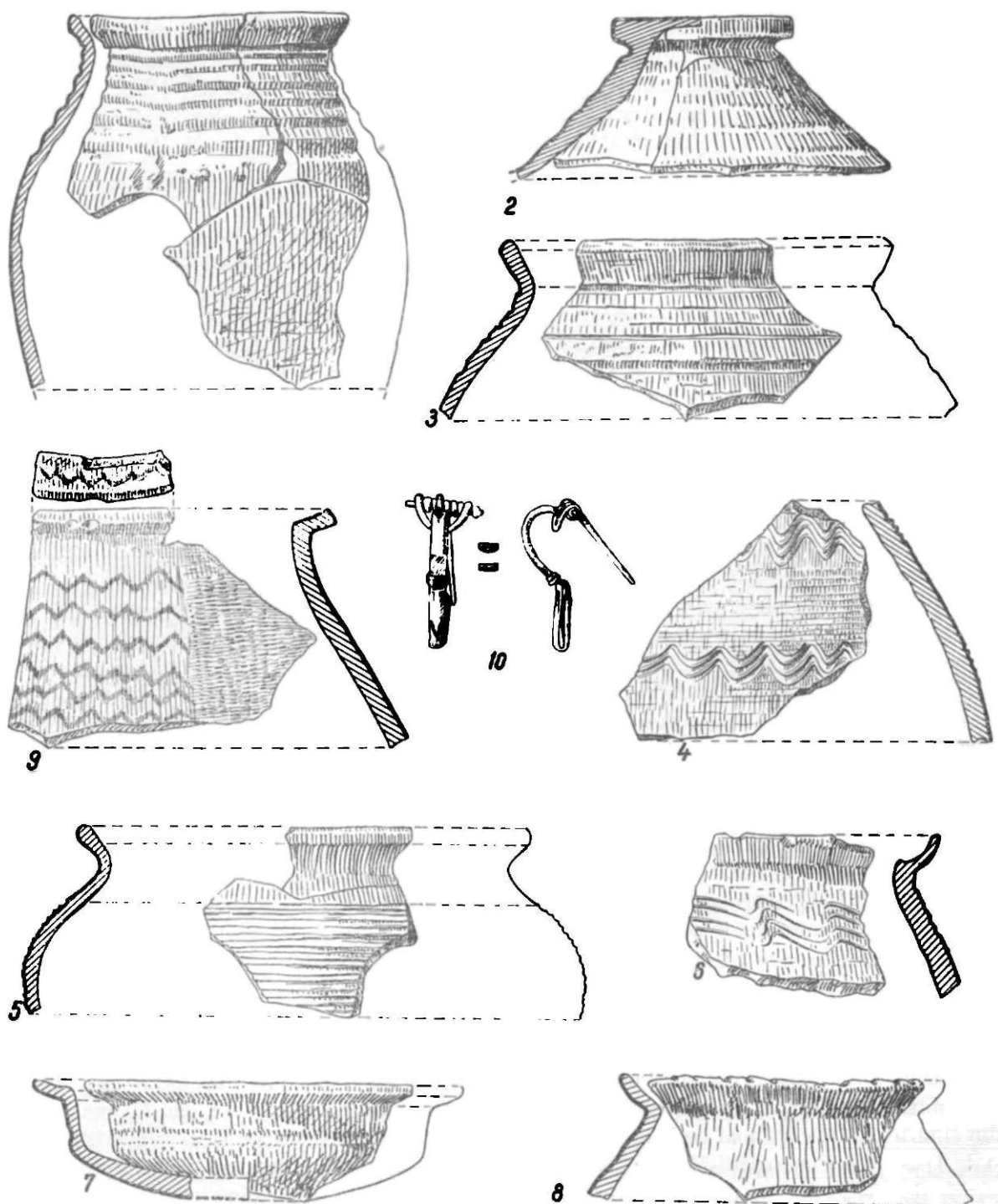


Fig. 1. — Ceramică și o fibulă de bronz din așezarea nr. 1 de la Bratei. 1–7, ceramică cenușie lucrată la roată rapidă; 8, fragment dintr-un vas lucrat cu mina, decorat cu creștături pe buză; 9, fragment de vas din pastă fină cenușie cu decor lustruit.

doar o singură formă și anume o a l a, în mai multe variante : cu umerii dezvoltăți și cu margine arcuită și buza teșită (de origine romană) sau oala cu umeri reduși, margine scurtă și puțin îndoită (formă de origine dacică) ; unele sînt decorate cu creștături pe buză, iar pe umăr cu decor în val. Ambele forme se vor transmite culturii *Ipotești-Cîndești*, din secolele VI—VII e.n.

Recent (1970—1972), s-au descoperit două bordeie de tip *Bratei* în care s-a găsit ceramică aparținînd celor două categorii (lucrată la roată și cu mîna) mai susmenționate, cea fină cenușie fiind lustruită (fără decor lustruit). Tot în același bordei s-au mai găsit trei fibule mari din bronz avînd piciorul întors pe dedesubt.

Atît ceramica lustruită cît și fibulele permit o datare mai timpurie decît a celorlalte bordeie cunoscute pînă în prezent, în secolele IV-V e.n., fără a se integra în cultura *Sîntana de Mureș*. Bordeicul aparține celei mai vechi etape cunoscută pînă azi a culturii *Bratei*, foarte probabil etapei de locuire a cărei îi corespunde cimitirul nr. 1 și o parte din cimitirul nr. 4.

În ultimele campanii de săpături au fost identificate un număr important de bordeie din secolele VI—VII e.n. Locuirea se continuă în așezarea nr. 2, situată la 500 m spre NE de prima așezare. Cele mai multe dintre bordeie au un pietrar scund sau înalt în forma unui cub din bolovani ; altele au vetrele ușor alveolate. În general, gropile acestor bordeie sînt goale de material, ceramica fiind concentrată lingă vatră și pe fundul bordeiului.

Bordeiele aparțin la două faze de locuire stabilite pe baza întretăierii lor și pe baza materialului ceramic. În aceste bordeie predomină ceramica cu mîna în care se întîlnește oala de tradiție romană ca formă ca și cea de tradiție dacică, tigăița din lut, opaițul, pieptenele de os și rîșnița romană.

Pentru prima dată apare ceramica de caracter slav. Categoria ceramicii lucrate la roata rapidă, deși diferă cantitativ de la o locuință la alta, este totuși, mai ales în prima etapă, puțin numeroasă față de cea lucrată cu mîna. Caracteristice sînt vasele de dimensiuni mici, cu gîtul scurt sau marginea arcuită, avînd buza lată, uneori îngroșată spre exterior. Vasele sînt arse castaniu și decorate cu benzi înguste de linii incizate sau de caneluri, cu linii sau benzi de linii în val așezate în registre, decor tipic culturii *Ipotești-Cîndești*, din toate regiunile țării.

**3. Așezarea nr. 2** se găsește pe aceeași terasă stingă a Tirnavei-Mari, la aproximativ 500 m distanță NE de prima așezare.

În afara unor resturi sporadice de locuire *Colofeni* și Latène, primul nivel de locuire aparține culturii *Bratei* (sec. V—VI) ; după aceasta urmează o întinsă așezare *Ipotești-Cîndești* din secolele VI—VII e.n., urmată de o locuire din secolele VII—VIII, corespunzătoare cimitirului nr. 2. Ultima locuire aparține secolelor XII—XIII e.n. și are ca locuință tot bordeiul, fără instalație de foc. Aceste bordeie conțin multă ceramică și obiecte din fier. Ceramica este lucrată la roata de mînă perfecționată, din pastă cu nisip. Formele principale sînt : o a l a și c a z a n u l cu marginea lată. Vasele au ștampile pe fund și sînt decorate cu linii în val, striuri orizontale în benzi înguste, linii distanțate, linii în val, arcuri, virgule etc.

Dintre obiectele de fier menționăm cuțitele, secerile, foarfecele, pieptenii, pintenii și cuiele.

**4. Cimitirul nr. 1.** Aparține populației daco-romane din secolele IV—V e.n. O bună parte din cimitir, poate ceva mai mult de cît 1/4, a fost distrus de exploatările Întreprinderii Mediaș și de Trustul de Construcții-Mediaș. Săpăturile noastre s-au încheiat în anul 1969, totalizînd un număr de 364 morminte de incinerare. Despre rezultatele săpăturilor din cimitirul nr. 1 de la *Bratei* nu relatăm, deoarece s-au publicat mai multe articole și o monografie.

**5. Cimitirul nr. 4** ultimul descoperit la *Bratei*, se găsește pe locul așezării nr. 1. Este un cimitir cu morminte de incinerare în groapă, care aparțin în parte culturii *Bratei*, în parte perioadei mai noi, *Ipotești-Cîndești* ; cimitirul, poate fi datat în secolele IV—VII e.n.

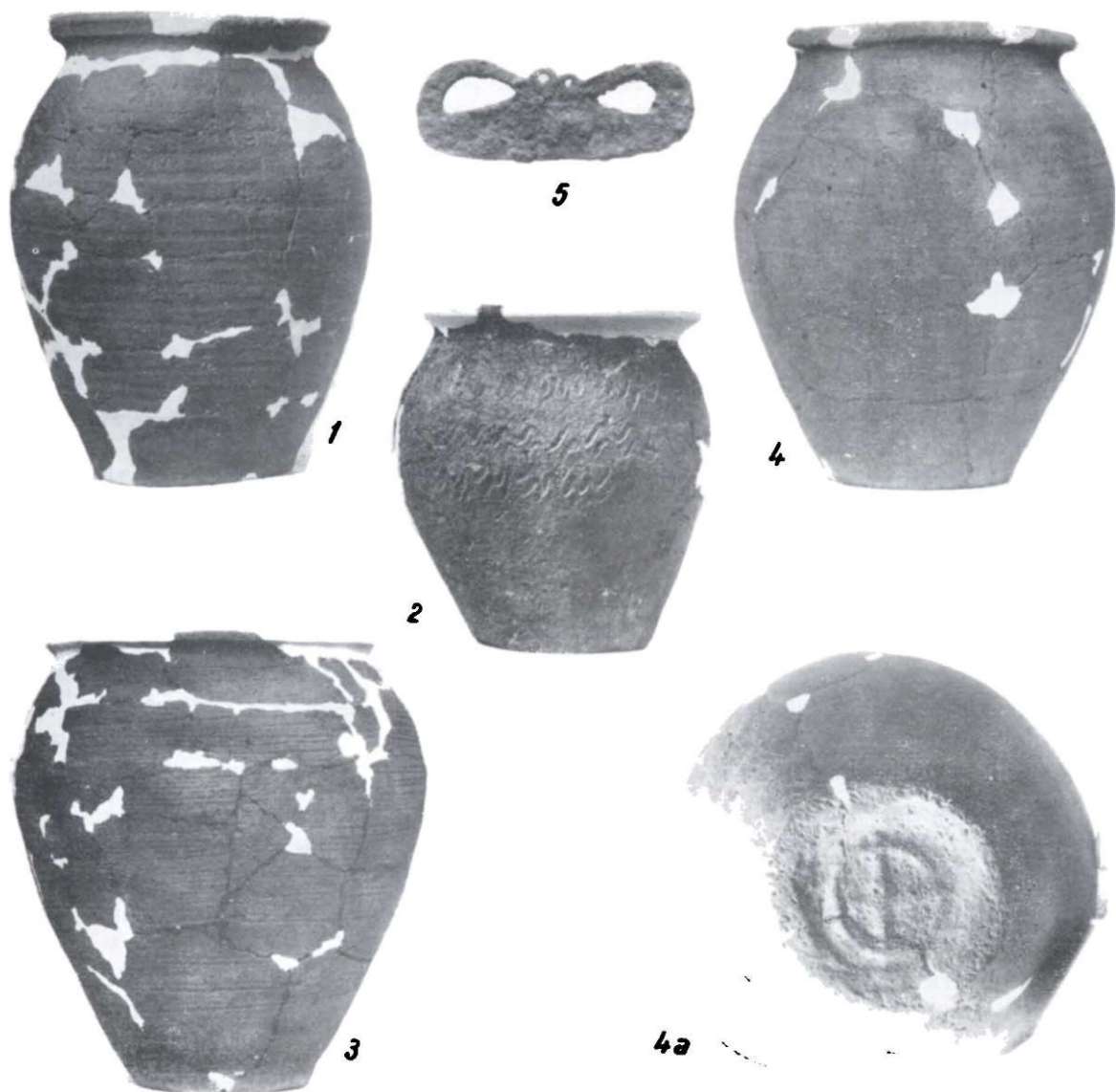


Fig. 2. 1—4, urne din cimitirul nr. 2 de la Bratei; 4—4a, urnă cu ștampilă în formă de cruce înscrisă în ceră; 5, amnar.

Cele mai vechi morminte au același caracter (cultură materială și cronologie) cu cele din cimitirul nr. 1, avînd gropi de formă lungă și ovală cu pereții arși sau nearși.

O categorie nou apărută de gropi, în cadrul acestui cimitir, o formează gropile mari ovale, orientate aproximativ NE-SV, avînd la un cap, de obicei spre NE, o groapă mică rotundă probabil pentru instalat un trunchi de lemn sau un copac. Acestea constituie un ritual funerar nou întîlnit în cultura *Bratei*. Felul în care au fost alcătuite aceste morminte cu groapă pentru stîlp este asemănător cu al celorlalte din punct de vedere al conținutului și al felului în care acesta este depus. Numeroase fragmente ceramice, oase de animale, printre care și omoplați de vită, pietre, cenușă, puțini cărbuni, piepteni din os, în mod extrem de rar mici fragmente de os calcinat, toate sînt îngrămădite în gura gropii și în mușuroiul de deasupra ei.

O altă categorie de morminte o formează cele cu gropile ovale în care se găsesc ; pietre, cenușă, cărbuni, foarte rar așchii de os calcinat, mărgelile de sticlă și fragmente ceramice din vase lucrate cu mîna, aglomerate mai mult tot în gura gropii și în mușuroiul ei. Ele continuă unele rituale ale fazei *Bratei* din cimitirul nr. 4, deosebindu-se doar prin ceramică și celelalte obiecte de inventar, care sînt datate în secolele VI—VII e.n., și corespund locuirii *Ipoțești-Cîndești* din așezările nr. 1 și nr. 2. Din mușuroiul uneia dintre gropi s-a întregit un vas, avînd o cruce incizată pe umăr, element tipic al acestei perioade în toate regiunile țării noastre, care ar indica un moment de mai largă răspîndire a creștinismului.

Caracterul culturii materiale, al ritului și ritualelor din cele două cimitire de incinerare (nr. 1 și nr. 4) ca și al așezării nr. 1 de la Bratei (locuințe, cuptoare de gospodărie și de ars oale, unelte de fier agricole și meșteșugărești, rîșnițe romane, podoabe și ceramică) sînt de origine daco-romană. Aspectul nou în ceea ce privește dezvoltarea vechii culturi daco-romane, deosebită în comparație cu celelalte elemente de cultură materială ale popoarelor din epoca migrațiilor, ne dă dreptul să formulăm conceptul de *Cultură Bratei*, pentru cultura materială cuprinsă în cadrul secolelor IV—VI e.n. de pe teritoriul patriei noastre. Ea se formează și se răspîndește atît în Dacia romană cît și în restul ei, din vremea dominației hunice pînă la venirea slavilor, în forme de viață sedentară, de caracter rural, întemeiată pe o economie agricolă, pastorească și meșteșugărească. Asemănarea uneori pînă la identitate cu resturile de cultură materială din cetățile imperiului în secolele V—VII e.n., justifică integrarea culturii *Bratei* în marea arie a culturii romano-bizantine și atribuirea ei populației daco-romane de la nord de Dunăre, existența ei fiind dovada de neînlăturat a continuității etnice daco-romane. Prin rolul pe care l-a avut în dezvoltarea ulterioară a culturilor *Ipoțești-Cîndești* (secolele VI—VII e.n.), și a culturii *Dridu* (secolele VIII—XI e.n.), descoperirile de la Bratei înfățișează cultura romanică a populației de la nordul Dunării, a cărei dezvoltare se poate urmări în spațiul daco-roman pînă în perioada secolelor X—XI e.n.

Subliniem în mod deosebit atît caracterul local al dezvoltării culturii *Bratei*, cît și integrarea ei în ansamblul culturii materiale romano-bizantine a populației din secolele V—VII, a regiunilor Dunării, deoarece acest fapt este rezultatul conviețuirii daco-romane și constituie fondul principal al dezvoltării etnice, lingvistice și culturale a poporului român.

**6. Cimitirul nr. 2** a fost situat pe dreapta drumului Mediaș-Sighișoara, la trei km de com. Bratei. Distrus pe latura lui dinspre răsărit de către nisipărie, a fost cercetat prin săpături sistematice în perioada anilor 1964—1967. Este un cimitir biritual din secolele VII—VIII e.n., în care predomină incinerarea (208 morminte), mormintele de înhumare fiind în proporție de 16% (31 de morminte de înhumare)<sup>2</sup>.

Mormintele de incinerare au mai multe rituale, dintre care principalele sînt înmormintările în groapă sau în urnă ; în cuprinsul acestor două mari grupe se întîlnesc numeroase variante dintre care menționăm : mormintele de incinerare în urnă și în groapă, în groapă cu ofrande de cioburi sau cu vas-ofrandă ; morminte cu fragmente ceramice risipite pe gura gropii ; în acest din urmă caz fragmentele ceramice sînt totdeauna arse secundar, ceea ce indică prezența lor pe rug. În rare cazuri, chiar și vasul-urnă a fost ars secundar. Se mai întîlnesc variante în ceea ce privește forma gropilor (gropi de forma unei pungi, de lighean sau de lighean cu pungă), conținutul lor (oase, cărbuni, cenușă, ofrande) și raportul cantitativ dintre oase și cărbuni, sau după felul în care acestea sînt depuse în groapă. În afară de ceramică, se mai găsesc cuțite și amnare din fier, mărgelile din sticlă, cercei de argint și altele.

<sup>2</sup> Eugenia Zaharia, *Données sur l'archéologie des IV<sup>e</sup> — XI<sup>e</sup> siècles sur le territoire de la Roumanie (La culture Bratei et la culture Dridu)*, Dacia N S., 15, 1971, p. 284 și urm.

Mormintele de înhumare sînt în genere îngropate superficial, doar excepțional ajungînd pînă la 1,80—1,90 m adîncime; majoritatea sînt întinse pe spate cu capul la răsărit și numai cîteva cu capul la apus.

Inventarul care le însoțește este asemănător cu cel al mormintelor de incinerare: cuțite din fier și mărgelile, cercei din bronz sau de argint cu ciorchine mic de granulații, cu un capăt lățit în bandă îngustă și răsucită ca un mic con sau verigi înfășurate cu un fir subțire; vasele sînt așezate în regiunea picioarelor.

Ceramica din cimitirul nr. 2, atît cea din mormintele de incinerare, cît și cea găsită în mormintele de înhumare este lucrată la roata înceată și prost arsă, cu excepția cîtorva vase arse secundar și a unor fragmente așezate pe gura unei gropi, care au aparținut unui vas mic lucrat la roata rapidă. În cimitirul nr. 2 s-a folosit o singură formă, oala fără toartă, de dimensiuni variate, care se prezintă în două variante principale: oala fără umeri proeminenți și cu pîntec prelung, avînd mîrginea scurtă și ușor indoită; a doua variantă este oala cu umerii formați, bine articulată ca profil, cu margine scurtă și dreaptă, care formează un gît scurt; altele au marginea arcuită în afară, sau este așezată oblic pe corpul vasului; la această formă de vas buza este de obicei teșită și doar rareori rotunjită sau îngroșată ca un colac. Această ultimă formă predomină față de prima și are mai multe variante, legate de aspectul mîrginei și al buzei, de lărgimea la gură a vasului și a umerilor. Decorul constă din: caneluri, linii incizate distanțat, striuri continue, linia simplă orizontală alternînd cu linia în val, benzi de linii orizontale și în val, impresiuni cu dinții pieptenului pe suprafața vasului. Predomină decorul unitar format din caneluri continue sau distanțate și linia incizată distanțat; sînt însă destul de multe exemplare cu decorul combinat din striuri și benzi de linii în val, din caneluri și linii în val; impresiunile cu dinții pieptenului apar singure sau împreună cu benzile de linii orizontale și chiar în val. *Apar încă din această vreme, benzile de linii în val peste striuri orizontale continue* (fig. 2).

Cimitirul nr. 2, corespunde unui nivel de locuire din așezarea nr. 2. Nici în așezare și nici în cimitir nu s-a găsit încă ceramică cenușie cu decor lustruit, prezentă în celelalte complexe din această vreme ca de exemplu la Izvorul și Obirșia. S-ar putea ca data mai timpurie a cimitirului de la Bratei, în secolele VII-VIII e.n. să explice poate lipsa acestei categorii ceramice. Problema rămîne însă deschisă în principal pentru că așezarea din secolele VII—VIII nu a fost încă cercetată în întregime. În afară de aceasta trebuie să ținem seama că atît din cimitirul nr. 2 cît din așezarea corespunzătoare lui, au fost distruse morminte și locuințe de exploatarea nisipăriei, motiv pentru care concluziile noastre nu se vor putea întemeia niciodată pe o cercetare integrală.

În rest, atît caracterul biritual, ritualele, ceramica, cît și celelalte elemente din inventarul mormintelor integrează cimitirul nr. 2 de la Bratei în cadrul culturii materiale din secolele VII—VIII e.n., de pe teritoriul patriei noastre. Multe dintre formele de ritual se leagă de cele întîlnite în cimitirul de incinerare (*Ipotești-Cîndești*) din secolele VI—VII e.n., de la Sărata-Monteoru. Caracterul ceramicii, formele și decorul, situează așezarea și cimitirul nr. 2 de la Bratei la nivelul celei mai vechi etape a culturii *Dridu*.

În ruptura făcută de către cariera de nisip în marginea de răsărit a terasei pe care se găsea cimitirul nr. 2, loc de unde de fapt au început și săpăturile noastre din anul 1964, s-a găsit în cadrul lucrărilor de la carieră, mormîntul unui luptător avar cu cal; o parte din oase și din piesele de inventar, ca de exemplu: scările de călărie, zăbala cu psalii, cuțitul, aplice de harnașament, au fost recuperate de noi. Prezența acestui mormînt izolat din secolul al VIII-lea e.n., într-un cimitir aparținînd populației autohtone, trebuie înțeleasă ca un efect al dominației avarilor tîrzii, care supravegheau militar și economic regiunea.



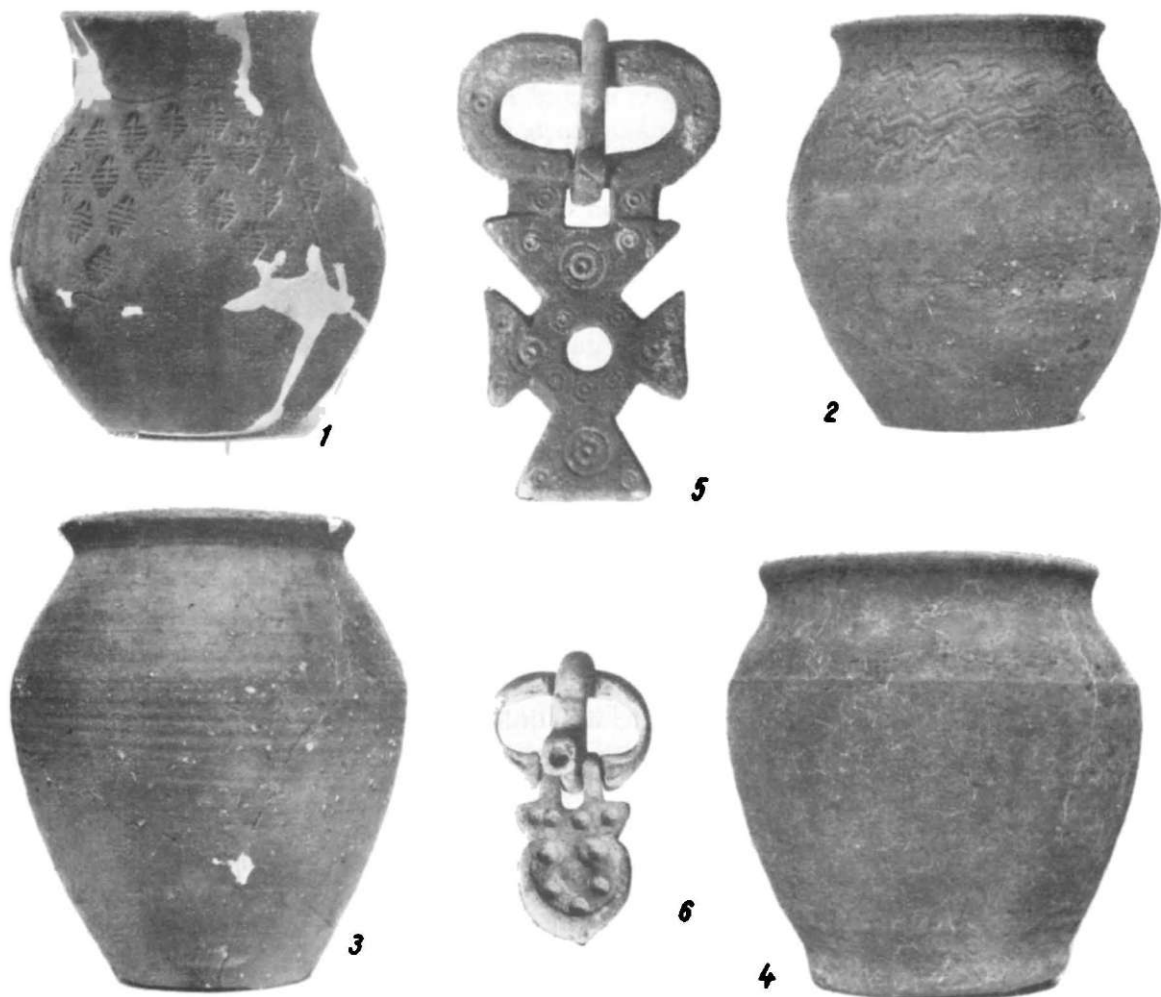


Fig. 3. — Cimitirul nr. 3 de la Bratei. 1, vas din pastă fină ars negru cu decor ștampilat; 2–4, vase din pastă cu pietricele arse cenușiu; 5, 6, cataramă din bronz.

**7. Cimitirul nr. 3** a fost situat la 3 km de com. Bratei pe stînga drumului Mediaș-Sighișoara și în rînd cu cimitirul nr. 2. A fost distrus în parte de nisipărie. Săpăturile noastre s-au executat între anii 1965–1969, descoperindu-se un număr de 298 morminte.

În afară de distrugerea recentă provocată de către cariera de nisip, a fost distrusă o altă parte din cimitir încă din secolul al XIX-lea, cu ocazia lucrărilor de construire a căii ferate și a șoselei. Cimitirul cuprinde numai morminte de înmormîntare; poziția scheletelor este cea întinsă pe spate cu capul orientat spre apus; cimitirul cuprinde și morminte de cai. Mormintele au fost răvășite încă din vechime, în afara cîtorva care nu au fost deranjate, cazuri care într-adevăr sînt o excepție. În numeroase cazuri, mormintele sînt deranjate în întregime, oasele scheletului fiind puse grămadă într-un capăt al gropii; majoritatea au fost deranjate numai parțial, din regiunea trunchiului pînă la mijloc sau pînă în regiunea bazinelor, restul (picioarele) rămînînd în poziția originală, împreună cu inventarul depus în acea regiune.

Mormintele conțineau un inventar foarte bogat, care consta din obiecte de podoabă (mărgelă, fibule digitate, coliere, lanț cu pandantive, inele, cercei, diademe din foi de argint decorate în tehnica *au repoussé* etc.), amnare, cuțite, cataramă, arme (săbii, săgeți, vîrfuri de lance);



frecvente sînt în morminte și vasele de lut, lucrate la roata rapidă sau cu mîna, toate de dimensiuni mici. Ceramica lucrată la roată rapidă este reprezentată de categoria fină, lustruită, arsă cenușiu sau negru, uneori cu un decor ștampilat, caracteristic gepizilor. Cea de a doua categorie ceramică este lucrată din pastă cu nisip și pietricele, arsă cenușiu sau roșu și decorată cu caneluri, benzi de linii incizate sau în val. Ceramica lucrată cu mîna este nedecorată ; într-un singur caz vasul găsit purta pe umăr o cruce incizată înainte de ardere.

Cimitirul aparține populației gepide din secolele VI-VII e.n. Purtarea armelor îi indica pe gepizi ca o populație dominantă militar și economic alături de avari sau în serviciul acestora.

Bogăția pieselor de origine bizantină, în special cataramele și cerceii, prezența fibulelor digitate caracteristice pentru regiunile dunărene, precum și a numeroase obiecte creștine (două filacterii, cruci de purtat la gît, catarama cu cruce și vasul cu cruce mai sus menționat), îi arată pe gepizi creștinați și în strînse legături cu Imperiul bizantin (fig. 3).

Deranjarea integrală a cimitirului din vechime (cu excepția unor oase în conexiune anatomică), dar lăsîndu-se însă anumite obiecte foarte prețioase, obiecte din argint, arme, podoabe, poate fi interpretată fie ca un jaf propriu-zis (în acest caz luau numai obiectele din aur), fie ca o profanare rituală a mormintelor.

**Morminte celtice.** În marginea dinspre sud-vest a cimitirului nr. 2, s-au găsit trei morminte celtice de incinerare. Un al patrulea mormînt fusese descoperit cu cîțiva ani înainte de începerea lucrărilor noastre și distrus de lucrările nisipăriei ; din el s-a recuperat o parte din material.

În cimitirul nr. 3, s-au găsit resturi și din alte morminte celtice, care au fost deranjate de mormintele gepidice. Tot din aria cimitirului gepidic au mai fost adunate de către noi fragmente dintr-un vas mare celtic și o ceașcă.

În mormintele celtice s-au găsit numeroase vase, un mic vas elenistic cu firnis, fibule, brățări din bronz cu ove, brățară din sticlă, precum și o serie de obiecte din fier care pot fi datate în secolele III—II î.e.n. După situarea lor în teren reiese că atît în regiunea cimitirului nr. 2, cît și a cimitirului nr. 3 au fost grupe răzlețe de cite 1—3 morminte celtice.

În așezarea nr. 1 cît și în așezarea nr. 2 s-au găsit resturi sporadice ale culturii *Coțofeni* și resturi bogate ale locuirii dacice. Din aceeași vreme s-au găsit resturi de locuire celtică, fragmente ceramice cu grafit și o fibulă mică de bronz.

În marginea dinspre Tîrnava-Mare a terasei pe care se găsea cimitirul nr. 3, a fost o așezare distrusă în întregime de cariera de nisip. Din pămîntul decapat și depus grămadă, am cules fragmente ceramice ale culturilor Criș, liniară, Precucuteni-Zănești, Tisa, Coțofeni, Wietenberg, Hallstatt, Latène și din sec. VI—VII.

## RAPPORT PRÉLIMINAIRE CONCERNANT LES FOUILLES ARCHÉOLOGIQUES DE BRATEI (DÉP. DE SIBIU) (1959-1972)

### RÉSUMÉ

Les recherches de Bratei, village situé à 6 km de la ville de Mediaș, ont commencé en 1959 par des sondages exécutés dans le cimetière n° 1 ; les fouilles ont ensuite continué, en découvrant deux établissements et quatre cimetières. Tous les objectifs sont situés sur la terrasse gauche de la Grande Târnava, à distance de 1—3 km du village de Bratei, sur la route vers Sighișoara.

Les fouilles ont été achevées dans les cimetières n° 1, n° 2 et n° 3. Par les recherches de Bratei qui concernent la période entre le IV<sup>e</sup> et VI<sup>e</sup> siècles (l'établissement n° 1 et les cimetières

n° 1 et n° 4), nous sommes arrivés à connaître et à définir la culture matérielle des autochtones daco-romains après l'évacuation de la province Dacia.

*L'établissement n° 1.* Sur la même place notée par nous avec le n° 1, il y a deux établissements et le cimetière n° 4.

La première station de caractère rural, non fortifiée, appartient aux IV<sup>e</sup>—VI<sup>e</sup> siècles. Les habitations sont des huttes à demi enterrées. Seulement quelques-unes des huttes ont des foyers où des âtres simples ou pavés et entourés de pierres. On a découvert aussi des fours domestiques et un four de potier. Dans les huttes on trouve de la céramique, des ossements d'animaux, des outils, des objets de parure et des moulins à bras de type romain.

*Le cimetière n° 1* se situe chronologiquement aux IV<sup>e</sup>—V<sup>e</sup> siècles pendant la domination des Huns. C'est une grande nécropole (364 tombes), avec des tombes à incinération en fosse ; la plupart d'elles sont de forme ovale et brûlées rituellement ; les autres, en nombre plus réduit, ne sont pas brûlées, ovales ou en forme de bouteille. Les tombes contiennent des ossements, des fragments céramiques, des fibules, des couteaux en fer, des perles et des fragments de gobelets en verre, des fusaïoles, des peignes, des instruments agricoles ou d'artisanat, des moulins de type romain, du charbon et de la cendre ; les ossements humains calcinés sont peu nombreux.

*Le cimetière n° 4* contient aussi des tombes d'incinération à fosse, les plus anciennes appartenant à la même époque et culture que la nécropole n° 1 ; les plus tardives s'attachent à la culture d'Ipotesti-Cindești des VI<sup>e</sup> — VII<sup>e</sup> siècles.

La céramique s'intégrant dans la culture de Bratei (nécropole n° 1 et les premières couches de l'établissement n° 1 et de la nécropole n° 4) est travaillée au tour rapide et à la main. La première catégorie est d'origine romaine, travaillée en pâte à petits cailloux et cuite au gris. Dans la plus ancienne phase on trouve encore la céramique cuite au rouge et à glasure jaune-verdâtre. La deuxième catégorie, travaillée à la main, continue les formes d'origine daco-gète. Il y a aussi de la céramique fine, grise, à décor lustré qui marque la présence des Gépides.

La plupart des formes de la catégorie travaillée au tour et les décor en cannelures, à bandes de stries continues, à lignes ou à bandes de lignes ondulées, à stries et à lignes incisées espacées, se trouvent dans la céramique provinciale romaine de la Dacie, de la Mésie, de la Pannonie et même sur le Rhin. La céramique travaillée à la main, de tradition dacique, précise le caractère daco-romain de la culture Bratei.

Le développement d'une culture matérielle daco-romaine en établissements ruraux au nord du Danube, ayant le même caractère que celle des villes de l'Empire, constitue une preuve évidente de la continuité daco-romaine.

L'établissement n° 2 est situé à 500 m distance vers le NE de la première station. La plus ancienne couche d'habitation appartient à la culture de Bratei et la deuxième à la culture d'Ipotesti-Cindești des VI<sup>e</sup> — VII<sup>e</sup> siècles, période marquée par la présence des Slaves sur notre territoire.

La troisième couche d'habitation correspond à la nécropole n° 2 de Bratei des VII<sup>e</sup> — VIII<sup>e</sup> siècles de n.è. A partir de ce niveau culturel les importants changements constatés dans la culture matérielle nous permettent de parler des débuts d'une nouvelle culture, appelée Dridu.

Le dernier niveau d'habitation dans l'établissement n° 2 est une couche des XII<sup>e</sup> — XIII<sup>e</sup> siècles.

Le cimetière n° 2 est une nécropole birituelle des VII<sup>e</sup> — VIII<sup>e</sup> siècles avec la prédominance de l'incinération. On a trouvé 208 tombes d'incinération et 30 tombes d'inhumation. Dans le cadre du rite d'incinération on rencontre beaucoup de rituels, parmi lesquels les plus nombreux sont à urne et à fosse.

La céramique est travaillée au tour lent et décorée de cannelures, de lignes incisées espacées, de lignes incisées horizontales, ou ondulées, des stries continues et des impressions de dents de peigne. Parmi les objets d'inventaire on trouve habituellement des perles en verre, des boucles d'oreille en bronze ou en argent, des briquets et des couteaux en fer.

*La nécropole n° 3.* C'est un cimetière *gépide* d'inhumation des VI<sup>e</sup> — VII<sup>e</sup> siècles, avec des chevaux enterrés séparément. On a découvert 298 tombes, très riches en objets de parure et en armes, des vases, toujours petits, travaillés au tour rapide ou à la main, des perles en verre et en ambre, des fibules à boutons, des peignes en os, de boucles d'oreille et de ceinture, des pointes de flèches et de lance, des couteaux et des sabres en fer à deux tranchants etc. Les objets de

parure byzantins, surtout les boucles d'oreille et de ceinture, ainsi que les croix et les phylactères trouvés, prouvent que les Gépides étaient chrétiens et en très étroites relations avec l'empire byzantin.

#### EXPLICATION DES FIGURES

Fig. 1. — Céramique et une fibule trouvées dans l'établissement n° 1 de Bratei : 1—7, céramique cuite au gris, travaillée au tour rapide ; 8, fragment d'un vase travaillé à la main, décoré d'entailles sur la lèvre ; 9, fragment de vase en pâte fine, cuite au gris, à décor lustré.

Fig. 2. — 1—4, urnes trouvées dans le cimetière n° 2 de Bratei ; 4—4 a, urne à marque de potier ; 5, briquet.

Fig. 3. — Le cimetière n° 3 de Bratei ; 1, vase en pâte fine, cuite au noir à décor estampillé ; 2—4, vases en pâte à cailloux cuites au gris ; 5—6, boucles de ceinture en bronze.